



Deux-roues
motorisés,
automobilistes:
apprenons à mieux
nous connaître

Guide édité en partenariat avec:



Délégation à la sécurité et à la circulation routières
Place des degrés - Tour Pascal B - 92055 La Défense Cedex

SÉCURITÉ ROUTIÈRE
TOUS RESPONSABLES



STRATÉUS Février 2010 artwork by: Allan Sanders /HEART



**Introduction :
Roulons mieux
ensemble**
p.3



**Partageons
la route**
p.4 et 5



**Ouvrons
l'œil !**
p.6 et 7



**Accordons
nos vitesses**
p.8 et 9



**Tenons
nos distances**
p. 10 et 11



**Communiquons
ensemble**
p. 12 et 13



**Ce qu'il est
toujours bon
de savoir**
p. 14



**Vrai/Faux ?
Faites le test**
p. 15



Automobilistes et deux-roues motorisés partagent les mêmes voies de circulation.

Mais circuler en voiture ou en deux-roues motorisé n'entraîne pas les mêmes comportements, les mêmes contraintes. Le faible encombrement des deux-roues motorisés, l'absence de carrosserie, le fait qu'ils soient moins nombreux – un deux-roues motorisé pour quarante automobilistes – s'inscrivent en premier lieu au rang de ces différences à prendre en compte.

Un exemple ?

Lors de collision avec un deux-roues motorisé, près de deux tiers des automobilistes déclarent ne pas avoir vu arriver le deux-roues ou alors trop tard.

C'est pourquoi, il est essentiel que chaque conducteur, adepte du deux-roues motorisé ou de la voiture, connaisse les contraintes de l'autre pour pouvoir anticiper et adapter sa façon de conduire.

C'est là tout l'objectif de ce guide pratique qui se propose de vous donner des clefs pour mieux rouler ensemble.



DEUX-ROUES MOTORISÉ

> Ne vous mettez pas en danger : **roulez en position décalée.** La conduite idéale : se placer aux 2/3 à gauche sur la voie de circulation pour mieux observer le trafic et la chaussée. Objectif : anticiper tout danger.

> Pour doubler dans une rue à double sens, **entamez avec prudence votre dépassement par la gauche sans gêner les autres véhicules.** Et ne doublez jamais à droite : c'est dangereux et interdit !

> Roulez à distance des véhicules en stationnement, en laissant si possible la largeur d'une portière. L'idéal : 1,5 mètre.

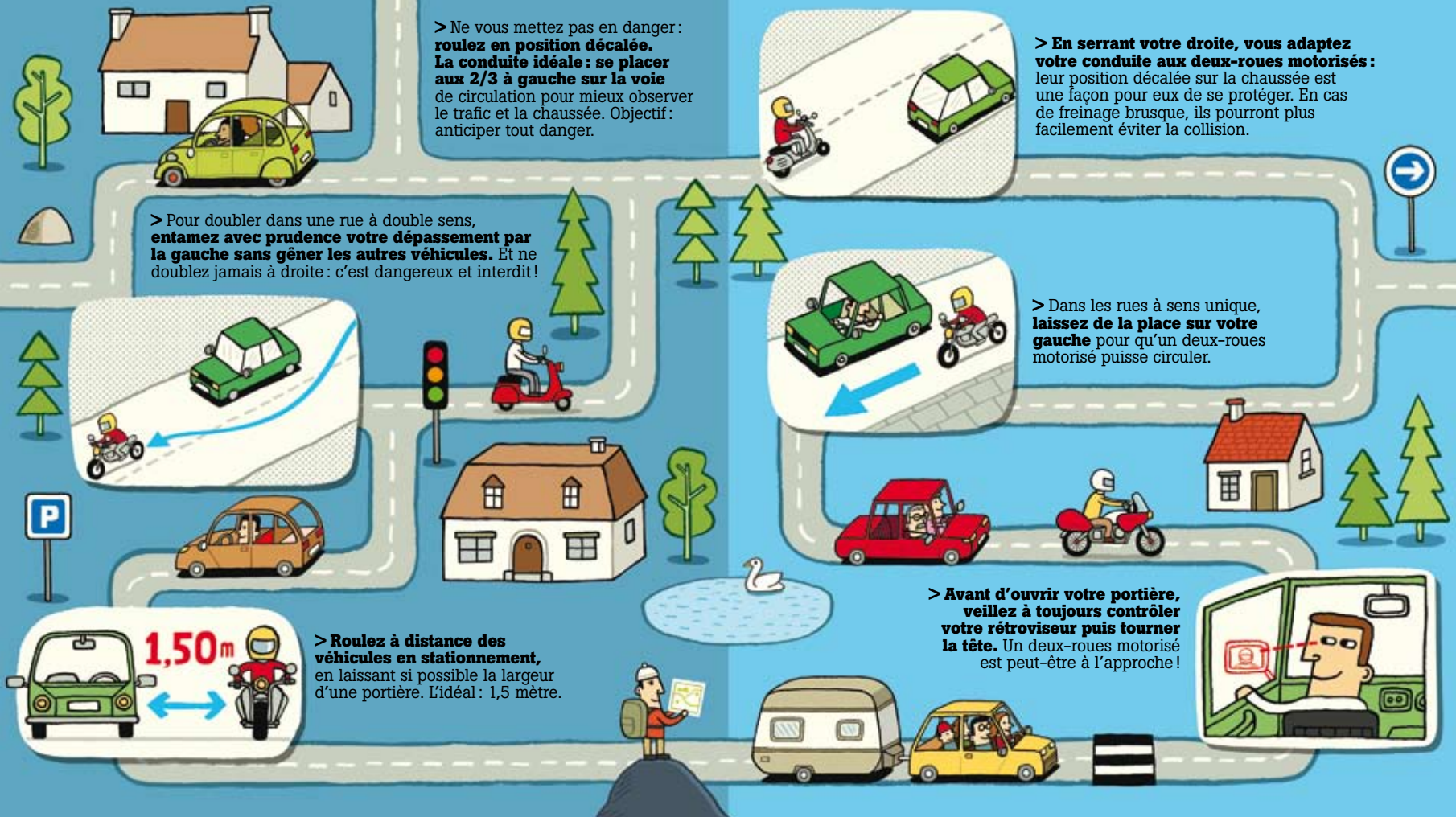
AUTOMOBILISTE



> En serrant votre droite, vous adaptez votre conduite aux deux-roues motorisés : leur position décalée sur la chaussée est une façon pour eux de se protéger. En cas de freinage brusque, ils pourront plus facilement éviter la collision.

> Dans les rues à sens unique, **laissez de la place sur votre gauche** pour qu'un deux-roues motorisé puisse circuler.

> Avant d'ouvrir votre portière, **veillez à toujours contrôler votre rétroviseur puis tourner la tête.** Un deux-roues motorisé est peut-être à l'approche !



DEUX-ROUES MOTORISÉ

AUTOMOBILISTE

> **Considérez toujours que les automobilistes ne vous ont sans doute pas vu.** C'est d'ailleurs le cas dans près aux deux-tiers des accidents.



> Positionnez-vous sur la chaussée **de façon à vous signaler à l'automobiliste en essayant de croiser son regard dans son rétroviseur.** Si vous ne parvenez pas à voir le visage du conducteur, il y a de forts risques pour que celui-ci ne vous ait pas vu.



> Cherchez le motard. Pour ça, **réglez bien vos rétroviseurs** et utilisez-les.



> La nuit, au lever et à la tombée du jour, **ayez conscience que les automobilistes vous voient encore moins qu'en pleine journée.** Optez pour un casque de couleur claire et un blouson avec des bandes réfléchissantes. Apposez des bandes réfléchissantes sur votre coffre arrière et vos sacs latéraux.



> **N'oubliez jamais de mettre votre clignotant** quelques secondes avant de déboîter. Pensez toujours à **tourner la tête avant de vous engager** au moment d'une manœuvre. Cela vous permettra de vérifier vos angles morts : un deux-roues motorisé peut s'y trouver.



> Ayez conscience que **votre œil ne voit pas ce qu'il ne s'attend pas à voir.** Soyez attentif aux usagers plus petits que vous, qu'on « oublie » trop facilement.



DEUX-ROUES MOTORISÉ

AUTOMOBILISTE



> **Ne surprenez pas les automobilistes** en surgissant brusquement dans la circulation. Modérez vos accélérations.



> **Ne vous laissez pas surprendre :** la capacité d'accélération d'un deux-roues motorisé est bien supérieure à celle d'une voiture.



> Un piéton qui traverse inopinément, un trou dans la chaussée, des traces grasses sur la route, un coup de vent, une voiture qui déboîte sans prévenir, **adaptez toujours votre allure pour pouvoir réagir en cas d'obstacle imprévu** sans vous mettre en danger.



> **Plus votre vitesse augmente, plus votre champ visuel se trouve réduit.** De plus, vous distinguez moins bien les objets et les détails. Sur autoroute, redoublez de vigilance à l'égard des deux-roues motorisés.



DEUX-ROUES MOTORISÉ



> Ne sous-estimez pas votre distance de freinage. **Elle est plus longue que celle des voitures.**

À 90 km/h, il faut 85 mètres pour vous arrêter totalement par temps sec, temps de réaction compris.

À vitesse égale, il faut 78 mètres à une voiture pour s'arrêter. Il est donc souvent moins dangereux pour un deux-roues motorisé d'esquiver une collision par une manœuvre d'évitement que de freiner.



> Aux carrefours, soyez prudent, **adaptez toujours votre vitesse en considérant qu'un automobiliste peut changer de direction.** De plus, l'automobiliste évalue difficilement la distance à laquelle vous êtes.

AUTOMOBILISTE



> **Adoptez une conduite prévisible et sans à-coups** afin de ne pas surprendre un deux-roues motorisé et risquer de le déstabiliser. N'oubliez pas qu'il freine moins fort que vous.

> **Respectez les vitesses et les distances de sécurité** vis-à-vis du véhicule qui vous précède, y compris un deux-roues.



> Aux carrefours, **laissez passer le deux-roues motorisé si vous avez le moindre doute.** Son gabarit rend difficile l'évaluation de sa vitesse et de sa distance.



DEUX-ROUES MOTORISÉ

> Feu avant, feu arrière et clignotants : **ce sont eux qui vont vous permettre de signaler la position de votre deux-roues**, ne les négligez pas.



> Si vous roulez à cyclomoteur, rappelez-vous que, comme à moto, **vous devez avoir vos feux de croisement allumés de jour comme de nuit.**

Vous serez mieux détecté et c'est obligatoire ! Il est recommandé de ne pas rouler feux de route allumés, cela éblouit les autres et fausse la perception des distances.



> Si votre véhicule en est équipé, **n'hésitez pas à recourir à vos feux de détresse pour prévenir d'un incident** tel qu'un ralentissement ou un obstacle sur la chaussée ou en cas de manœuvre délicate.



AUTOMOBILISTE

> Vos feux avant, feux arrière et clignotants sont les **premiers indicateurs qui signaleront aux deux-roues vos intentions.** Ne les oubliez pas ! Un tiers des accidents mortels de deux-roues motorisé est provoqué par une voiture tournant à gauche.



> Avant d'engager une manœuvre : **actionnez vos clignotants suffisamment à l'avance pour vous signaler** à tous les usagers, notamment aux deux-roues motorisés. C'est obligatoire.



> **Les motards ont des codes gestuels de courtoisie qu'il est bon de connaître.** Un signe du pied – jambe tendue – lors d'un dépassement : le deux-roues motorisé vous remercie de vous être serré sur la droite. De même, un signe de la main, un hochement de tête de sa part sont des signes amicaux.



DEUX-ROUES MOTORISÉS, AUTOMOBILISTES, CE QU'IL EST TOUJOURS BON DE SAVOIR



Automobilistes, les deux-roues motorisés n'ont pas toujours une trajectoire rectiligne : c'est une façon de conduire qui leur permet d'anticiper les changements de revêtement des chaussées, les pavés... Autant de difficultés que vos quatre roues vous permettent d'ignorer.

Deux-roues motorisés, la surface d'adhérence de vos pneus est dix fois moins importante que celle d'une voiture. Par temps de pluie, redoublez de vigilance et évitez de rouler sur les marquages au sol dont le revêtement peut être glissant.

Automobilistes, lors de vos haltes aux stations-service, ne remplissez pas à ras bord votre réservoir de gasoil pour éviter tout débordement qui rend la chaussée glissante.

Deux-roues motorisés, redoublez d'attention quand vous suivez ou croisez un automobiliste au téléphone... Et bien sûr ne téléphonez pas vous-même !

Automobilistes, téléphoner au volant détourne votre attention et multiplie par 5 les risques d'accident.

Deux-roues motorisés, ne partez pas au dernier moment lorsque vous devez vous rendre à un rendez-vous. À deux-roues, on a souvent – mais à tort – le sentiment que l'on pourra rattraper son retard du fait que l'on circule plus facilement qu'en voiture.

Automobilistes, lorsqu'un deux-roues motorisé se penche en tournant, ce n'est pas (forcément) pour frimer. Il s'agit là du principe de la force centrifuge et celle-ci est proportionnelle au rayon du virage. Tenez-en compte en laissant suffisamment de place aux deux-roues pour tourner.

Deux-roues motorisés, vos seules protections sont votre casque, votre blouson, votre pantalon, vos gants et vos bottes ! Veillez à ce qu'ils soient en bon état, bien visibles et ajustez-les bien. Ils sont votre armure en cas d'accident.

Automobilistes, ne jetez rien par vos fenêtres (y compris vos mégots). Totalement discourtois, cela peut s'avérer très dangereux pour les deux-roues.



VRAI / FAUX ? FAITES LE TEST (ET RECONSIDÉREZ QUELQUES IDÉES REÇUES)

15

> À distance parcourue égale, un conducteur de deux-roues motorisé a plus de risques d'être tué que l'automobiliste.

Vrai. Le risque est même 23 fois supérieur !

> Les automobilistes chevronnés anticipent mieux l'arrivée des deux-roues motorisés.

Faux. Les études démontrent que ce sont les conducteurs les plus expérimentés qui ne voient pas les deux-roues.

> Un casque de moto, c'est inusable !

Faux. On recommande d'ailleurs de le remplacer après tout choc important. Et dans tous les cas, tous les cinq à sept ans afin de conserver une protection optimale.

> Freiner sur un deux-roues motorisé penché est dangereux.

Vrai. Freiner en position penchée (« sur l'angle ») fait se redresser le deux-roues motorisé et peut faire chuter son conducteur et son passager.

> Même une très bonne vue ne permet pas une vision totale du trafic.

Vrai. Notre cerveau sélectionne à notre insu des informations perçues par notre œil. Il n'est pas rare que certains éléments du trafic « disparaissent » pendant quelques secondes car ils ne sont pas retranscrits par notre cerveau.

> Un automobiliste qui est aussi motard détecte mieux les deux-roues motorisés dans la circulation.

Vrai. Il est davantage sensibilisé à la cohabitation avec les deux-roues motorisés.

